

ስደት

ብሪታኒያ፡- OK እቅድ

እንኳን ወደዚህ በደህና መጡ።

በስደት እርዳታ ማግኘት የሚፈልጉ ሁሉም እንክብካቤ ለቃቂዎች። ልናቀርበው የምንችለውን እርዳታ በተመለከተ ለማወቅ የማህበራዊ ጉዳይ ሰራተኛዎን ያነጋግሩ። የለንደን ከተማ በደቡብ ለንደን የስደተኞች ማህበር [ቃልኪዳን ተመዝግቧል](#)።

ማህበራዊ ሰራተኛዎ፡-

- በስደት ጉዳዮች ላይ የሰለጠነ እና መረጃ ያለው ነው
- በተቻለ መጠን ጥሩ ጥራት ካለው የህግ ድጋፍ ጋር ያገናኙዎታል
- በስደተኛ ማመልከቻዎች እና ይግባኞች (ከህጋዊ ተወካይዎች ጋር ጎን ለጎን) ሊደግፉዎት ይፈልጋሉ
- ስታተስዎ መቼ እንደሚያበቃ ያውቃል እንዲሁም ለማራዘም/ለይግባኝ (ብቁ ከሆኑ) ቀጣይ ማመልከቻ እንዳለዎት ያረጋግጣል
- በ UK ውስጥ ስታተስ ካላገኙ እቅዶችን እንዲያቅዱ ያግዙዎታል
- ቋሚ ለሆነ ስታተስ እና ለብሪታኒያ ዜግነት ለማመልከት (ብቁ ከሆኑ) ያስችሉዎታል
- ለብሪታኒያ ፖስታሪት እንዲያመለክቱ (ብቁ ከሆነ) ያስችልዎታል

እኛ የማናቀርባቸው ነገሮች

- የጉዞ ሰነዶች (ፖስታሪቶች ብቻ ይሰጣሉ)።

ጊዜያዊ ስለሆኑ ሁሉም አገሮች አይቀበሏቸውም፤ እና የማቅረብ ግዴታ የለብንም።

ግንኙነት

ከፈለጋቸው አስተርጓሚዎችን በስልክ፣ በጽሁፍ ወይም ፊት ለፊት የምንጠቀም ይሆናል።

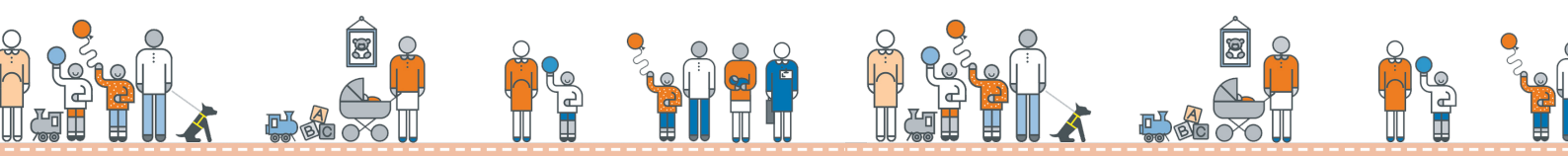
በአሁኑ ጊዜ ፖሊስ፣ ፋርሲ፣ ፑንጃቢ፣ ህንድኛ፣ ኡርዱ፣ ፓቶይስ፣ ክሪኦሌ፣ ዮሩባ፣ ኢግቦ፣ ፒድጊን፣ ፈረንሳይኛ፣ ጣልያንኛ፣ ማካቶን እና የብሪቲሽ የምልክት ቋንቋን ጨምሮ በአገልግሎታችን ውስጥ ለተለያዩ የመረዳት ደረጃዎች ጥቅም ላይ የሚውሉ የተለያዩ ቋንቋዎች አሉን።

መኖሪያ ቤት

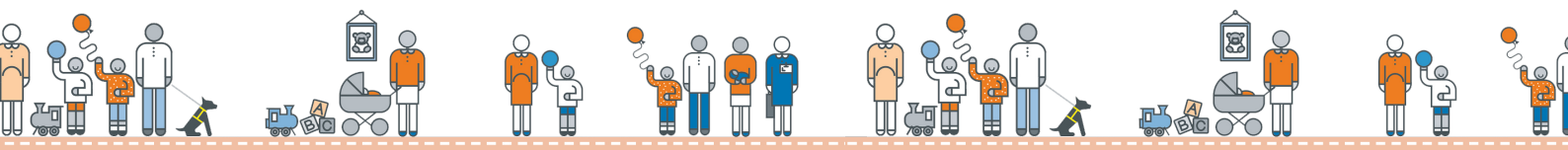
ቤት እንዲያገኙ እንዲሁም በራስ መተማመን እና ዝግጁነት እንዲሰማዎት ራስዎን ችለው መኖር እንዲችሉ ልንረዳዎ እንችላለን።

ሁሉም የእንክብካቤ ለቃቂዎች በመጠለያ እገዛ ማግኘት ይችላሉ። ልናቀርበው የምንችለውን እርዳታ በተመለከተ ለማወቅ የማህበራዊ ጉዳይ ሰራተኛዎን ያነጋግሩ።

አማራጮች የሚያካትቱት፡-



- ከማደግዎ ተንከባካቢዎ ጋር መቆየት
- ድጋፍ ወደሚደረግለት ወይም ከፊል ገለልተኛ መጠለያ ቤት መቀየር
- የራስዎን ቤት በግል መከራየት
- ለኮሚቴ ቤት ማመልከት





ማህበራዊ መኖሪያ ቤት ምንድን ነው እና ጥሩ የሆነው ለምንድን ነው?

ማህበራዊ መኖሪያ ቤት በጣም ጥሩ የሆነ ምርጫ ነው። ኪራይ ከግል ኪራይ አንጻር በጣም ርካሽ ነው። የኑሮ ውድነቱ በጣም ከፍተኛ ስለሆነ ይህ በጣም አስፈላጊ ነው።

የእንክብካቤ ለቃቂ እንደመሆንም፣ ለለንደን ከተማ ማህበራዊ መኖሪያ ቤት ወረራ ፊተኛ ነዎት። እንደ አንድ ሰው ለስቴዲዮ መኖሪያ ብቁ ነዎት። ይህ የማዕድ ቤት ቦታን የሚያካትት አንድ ትልቅ ክፍል ሊሆን የሚችል ሲሆን አንዳንድ የስቴዲዮ ንብረቶች የተለየ ማዕድ ቤት አላቸው።

ተመጣጣኝ ስለሆነ ብዙ ሰዎች ማህበራዊ መኖሪያ ቤቶችን ይፈልጋሉ እና በቂ መኖሪያዎች ስለሌሉ ብዙ በሺዎች የሚቆጠሩ ሰዎች እየጠበቁ ነው። በማዕከላዊ ለንደን ያለው የኪራይ ዋጋ እጅግ ከፍተኛ ሲሆን አብዛኛው ሰው እዚህ ለመኖር አቅሙ አይፈቅድም። እርስዎ በወረራው ፊተኛ ነዎት (ቤት ከሌላቸው ሰዎች እና በቤት ውስጥ ከሚደርስ ጥቃት ካመልጡ ሰዎች ጋር)።

በቂ መኖሪያዎች የሉም ስለዚህ አንድ ከማግኘትዎ በፊት ከ2-4 አመታት ሊጠበቁ ይችላሉ።

አንድ ጊዜ 18 አመት ከሞላዎት ወይም ከዚያ በላይ ከሆኑ በኋላ ለኪራይዎ ሃላፊነት ይወስዳሉ። ኮሌጅ ውስጥ ከሆኑ በ Universal Credit ወይም የሚሰሩ ከሆነ ገቢዎ ላይ ሊከፈል ይችላል።

- ለምሳሌ በለንደን ውስጥ የሚገኝ የስቴዲዮ አፓርታማ ኪራይ በወር በ£1,500 እና £2,000 መካከል ነው
- ለምሳሌ በማህበራዊ መኖሪያ ቤት የስቴዲዮ አፓርታማ ኪራይ በወር £500 ነው

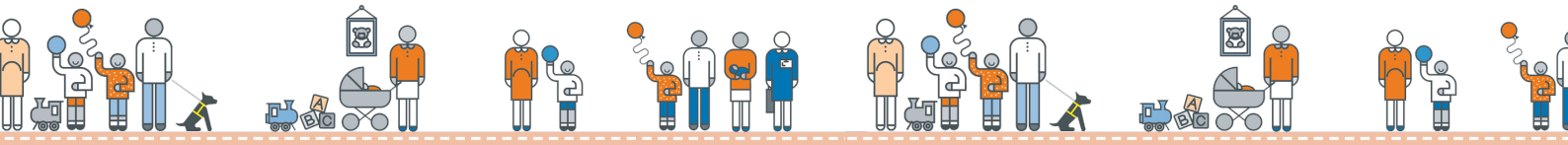
የማህበራዊ ጉዳይ ሰራተኛዎች የመኖሪያ ቤት ማመልከቻውን ከእርስዎ ጋር በሚያጠናቅቅበት ጊዜ፣ የሚመርጡትን ሰዎች የመኖሪያ ቤት አካባቢዎች ይምረጡ። መጀመሪያ የሚመርጡትን፣ ከዚያም ሁለተኛ ላይ የሚወዱትን እንዲሁም ከዚያም ሶስተኛ ላይ የሚወዱትን ያስቀምጡ።

የሚከተለው ምርጫ አለዎት፡-

- በለንደን ኢስሊንግተን ክፍለ ከተማ ውስጥ ሆሎዌይ ስቴት እና ዮርክ ዌይ ጎልደን ሌን እና ሚድልሴክስ ስትሪት (በለንደን ከተማ- ስኩዌር ማይል)
- በለንደን ሳውዝዋርክ ክፍለ ከተማ ውስጥ አሽንዳሌ ስኩዌር

በUK ውስጥ የኮሚቴ ኪራይ ዝቅተኛው ኪራይ አለው። በግል ከመከራየት ይልቅ ለእርስዎ በጣም ርካሽ ነው።

የኮሚቴ ኪራይ እርስዎ ሊያገኙ ከሚችሉት የኪራይ አይነት በጣም ጥሩ ነው ይህም ማለት ኪራይ እስከከፈሉ ድረስ በመኖሪያ ቤቱ ውስጥ ለረጅም ጊዜ የመቆየት ጥብቅ ሙብቶች አለዎት ማለት ነው። ኪራይን እስከከፈሉ እና የኪራይ ቅድመ ሁኔታዎችን እስከተከተሉ ድረስ እስከፈሉት ጊዜ ድረስ በዚያ መቆየት ይችላሉ። እንዲላቁ የመጠየቅ እድልዎ ዝቅተኛ ነው።





ብዙ ሰዎች የኮሚቴ ኪራይ አያገኙም። ምንም እንኳን ትንሽ ቢሆንም እና እርስዎ ባልመረጡት በሴንትራል ለንደን አካባቢ ቢሆንም፣ ጥሩ አማራጭ ነው።

በለንደን ከተማ በኪራይዎ በመጀመሪያው አመት በመጀመሪያው የኪራይ ጊዜዎ ላይ ነዎት። ከ12 ወራት በኋላ፣ ኪራይዎን ከከፈሉ እና የኪራይ ውሉን ካስቀመጡ ደህንነቱ የተጠበቀ ተከራይ ይሆናል። አንድ ጊዜ ደህንነቱ በተጠበቀ ኪራይ ውስጥ ከሆኑ [ወደ ሌላ አካባቢ ማዛወር ወይም ተለቅ ያለ ቤት ማግኘት ከፈለጉ](#) ቤትዎን መቀየር ይችላሉ። ብዙ ሰዎች ትላልቅ ቤቶችን ስለሚፈልጉ ይህ ረጅም ጊዜ ሊፈጅ ይችላል። ደህንነቱ የተጠበቀ ተከራይ እንደመሆንዎ ለመግዛት በቂ ገንዘብ ካለዎት [የመግዛት መብትን አማካኝነት ቤትዎን ለመግዛት ማመልከት ይችላሉ](#)።

የህይወት አጋር ካገኙ ወይም ቤተሰብ ከመሰረቱ እና አፓርታማዎ በጣም ትንሽ ከሆነ እና 'ደህንነትዎ የተጠበቀ ተከራይ' በለንደን ከተማ ውስጥ ተለቅ ያለ ቤት ለማግኘት ለማመልከት ብቁ ይሆናሉ።

አንድ ጊዜ ደህንነቱ የተጠበቀ ተከራይ ከሆኑ በኋላ በ UK ውስጥ በማንኛውም ቦታ - በአካባቢ ባለስልጣንዎ ሆነ በመኖሪያ ቤት ማህበር- በማህበራዊ የመኖሪያ ቤት ኪራይ መቀየር የሚያስችላቸውን የጋራ ልውውጥ ለማድረግ ማመልከት ይችላሉ። አንድ ጊዜ ደህንነቱ የተጠበቀ ተከራይ ከሆኑ በኋላ ይህ እንዴት እንደሚሰራ የመኖሪያ ቤት ፍላጎቶች ቡድን (Housing Needs Team) ሙሉ ዝርዝሮችን መስጠት ይችላል።

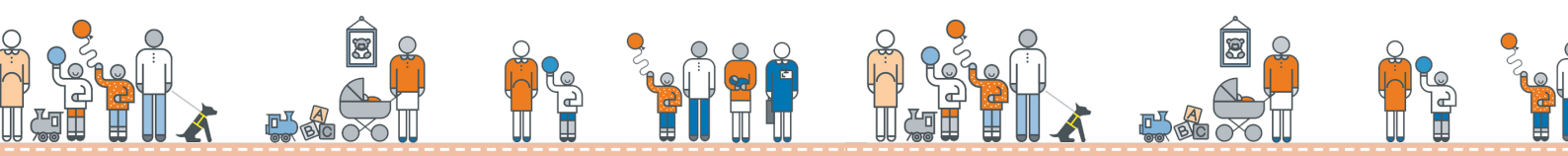
ለማህበራዊ መኖሪያ ቤት ብቁ ለመሆን ያ መኖሪያ ቤት ካለበት አካባቢ ጋር የአካባቢ ግንኙነት ያስፈልግዎታል። በለንደን ከተማ የህጻናት አገልግሎቶች ስር ያሉ የእንክብካቤ ለቃቂ ስለሆኑ ከከተማው ጋር የአካባቢ ግንኙነት አለዎት። በአንዳንድ አጋጣሚዎች ለሌላ የአካባቢ ባለስልጣን ማመልከት ይችሉ ይሆናል።

- እድሜዎ ከ21 አመት በታች ከሆነ እና ምንም እንኳን በሌላ ኮሚቴ ቢመደቡም ቀደም ሲል በአካባቢው ቢያንስ ለ 2 አመታት በእንክብካቤ ውስጥ ከሆኑ የአካባቢ ግንኙነት አለዎት።
- እንዲሁም እድሜዎ ከ25 አመት በታች ከሆነ እና በፓዘዌይ ዕቅድ ስር ከኮሚቴው የማህበራዊ አገልግሎቶች ቡድን ምክር እና ድጋፍ ካገኙ የአካባቢ ግንኙነት ይኖርዎታል።
- የእርስዎ ፓዘዌይ ዕቅድ በካውንቲው ኮሚቴ የሚሰጥ ከሆነ፣ በካውንቲው ኮሚቴ አካባቢ ከሚገኙት ሁሉም የአካባቢ መኖሪያ ቤት ጋር የአካባቢ ግንኙነት አለዎት።

እኛ የማናቀርባቸው ነገሮች፡-

- ባለ አንድ መኝታ አፓርታማዎች ወይም ከዚያ የሚተልቅ፡-

እነዚህ አፓርታማዎች እድሜያቸው ከ6 ወር በላይ የሆኑ ልጆች ላላቸው ሰዎች የተያዙ ናቸው





በግል ይከራይ

በግል መከራየት ከፈለጉ በተቀማጭ ገንዘብ እርስዎን መርዳት እንችላለን። መከራየት እንዲችሉ ዋስ ልንሆንዎ እንችላለን።

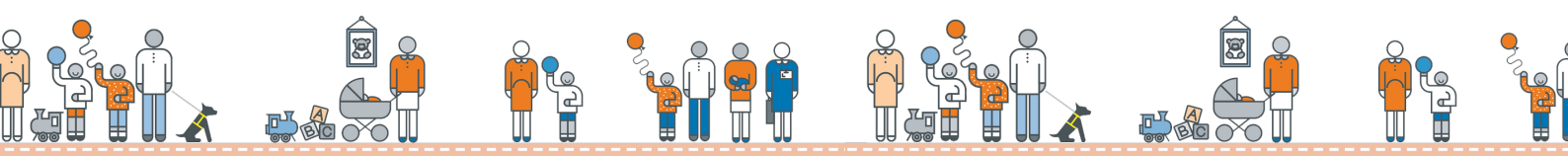
ከጓደኞችዎ ጋር ቤት መቀየር ከፈለጉ ወይም በUK ውስጥ ከሌሎች የበለጠ ተመጣጣኝ ወይም ሌላ ቦታ መሄድ ከፈለጉ ይህ ጥሩ አማራጭ ሊሆን ይችላል።

ማህበራዊ ሰራተኛዎ፡-

- ተመጣጣኝ ዋጋ ያለው ቤት ለማግኘት ድጋፍ እንደተደረገልዎ እርግጠኛ ይሁኑ (ከስራዎ በእርስዎ ደሞዞችዎ ላይ ኪራይ መክፈል እንደሚችሉ ወይም ያ ኪራይ በ Universal Credit የሚሸፈን መሆኑን ያረጋግጡ)
- የመክፈል አቅም ያለዎትን ቦታ ካገኙ ለተቀማጭ ገንዘብ እና ለመጀመሪያው ወር ኪራይ ፈቃድ ይጠይቁ
- አንድ ክፍል/ስቴዲዮ/ኦፕታሚስት በግል መከራየት እንዲችሉ የሌላን ከተማ ኮርፖሬሽን ለመጀመሪያው አመት ኪራይዎ ዋስ ሆኖ እንዲሰራ (ዝግጁ ሲሆኑ እና ተከራይ መሆን ሲችሉ) ያዘጋጁ
- ለኮሚቴ ኪራይ ዝርዝር ላይ ሆነው እየጠበቁ ሳለ ክፍል/ስቴዲዮ በግል መከራየት ይችላሉ

መኖሪያ ቤት እና አደጋ

መኖሪያዎ ለእርስዎ መሆኑ አስፈላጊ ነው። በዚህ ውል ውስጥ ያለው ድጋፍ አስተማማኝ የሆነ ተንከባካቢ ወዳጅነት ለመመስረት እንዲረዱዎት ነው። አንዳንድ ጊዜ በወንጀል ድርጊት ውስጥ የተሳተፉ ሰዎች (ለምሳሌ እጾች መገበያየት) ቤትዎን መጠቀም ይፈልጉ ይሆናል። ይህ 'ስህተት መስራት' ተብሎ ይጠራል። ይህ አስተማማኝ አይደለም እና አደጋ ላይ ይጥልዎታል። እባክዎ ደህንነት ካልተሰማዎት ይንገሩን እና እርስዎን ለመደገፍ መስራት እንችላለን።

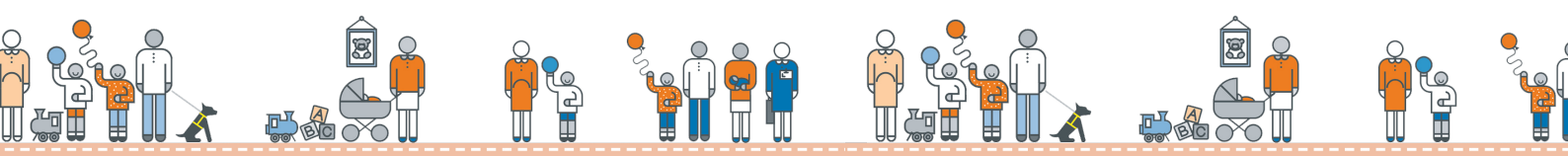


ድጋፍ የሚደረግለት ኑሮ

ዝግጁ እስካልሆኑ ድረስ ወደ ኮሚቴ ቤት/የግል ኪራይ መግባት የለብዎትም።

ወደ ግል ኪራይ ወይም የኮሚቴ ኪራይ እስከሚገቡ ድረስ (ወይም እድሜዎ 25 አመት እስኪሞላዎ ድረስ) መኖሪያ ቤት እንሰጥዎታለን

- እስከፈለጉት እና እስከተጠቀሙበት ድረስ የማህበረሰብ ስራ ድጋፍ ይኖርዎታል።
- የማህበረሰብ ሰራተኛው የሚከተሉትን ጨምሮ የራስዎን ኪራይ እንዴት እንደሚከራይ ለማወቅ የሚደግፉዎት ይሆናል፡-
 - የልብስ ማጠባያ ማሽን መጠቀም
 - የግል የልብስ ንጽህና መስጫ መጠቀም
 - የምግብ እና የሂሳብ መጠየቂያ በጀት
 - ጤናማ ምግብ ማዘጋጀት
 - የባንክ ሂሳብ መጠቀም
 - የሃኪሞች/የጥርስ ሃኪም/የአይን ሃኪም ቀጠሮ መያዝ
 - የስደት ጠበቃ ጋር መደወል
 - በአውቶብስ መጓዝ
 - ራስዎን በግብረ ስጋ ግንኙነት መጠበቅ
 - አገልግሎቶችን ማዋቀር እና ሂሳቦችን መክፈል (ለምሳሌ ኤሌክትሪክ) እና በእርስዎ፣ በማህበራዊ ጉዳይ ሰራተኛዎ እና በድጋፍ ሰራተኛዎ መካከል የተሰማሙበትን ማንኛውንም ነገር



ለኮሚቴ ቤት ማመልከት

ከእንክብካቤ ለቃቂ እንደመሆንም ለለንደን ከተማ ቤት ማመልከት ይችላሉ። ከእንክብካቤ ለቃቂ እንደመሆንም ቅድሚያ ይሰጥዎታል።

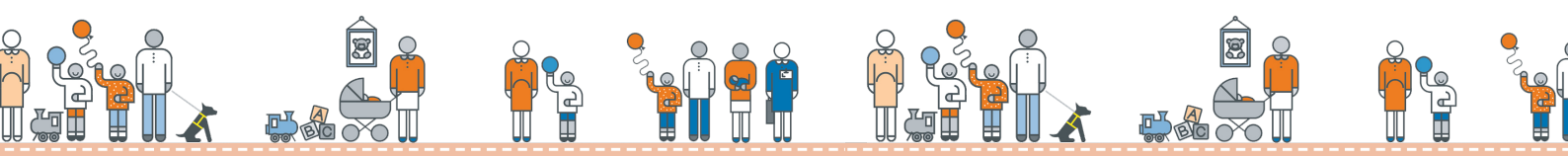
ቤቱ ከአምስቱ የለንደን ከተማ ግዛቶች በአንዱ የሚገኝ ይሆናል። አንድ በሚገኝበት ጊዜ የስቲዲዮ አፓርታሚንት የሚሰጥዎ ይሆናል። አፓርታሚንት ለእርስዎ ምቹ ይሆናል። ሌላ ስለማይሰጥዎት አፓርታሚንት ይቀበሉ።

ማህበራዊ ሰራተኛዎ፡-

- ለለንደን ከተማ ቤት እንዲያመለክቱ ያግዝዎታል
- የራስዎን ቤት የማስተዳደር ሃላፊነቶችን እንዲረዱ ከእርስዎ ጋር ይሰራል
- የማህበረሰብ ሰራተኛዎ የራስዎን ቤት በማስተዳደር ረገድ በራስዎ እንዲተማመኑ በራሱ እንዲያግዝዎ ያረጋግጡ
- በራስዎ ቤት መኖርን እንዲለማመዱ እና/ወይም በ <https://www.mybnk.org/> አማካኝነት የባለሙያ የገንዘብ ድጋፍን እንዲያገኙ እድል ይሰጥዎታል
- ወደ ራስዎ ቤት ሲገቡ እና ከዚያም በኋላ የራስዎን የኪራይ ድጋፍ መኮንን ድጋፍ የሚያገኙ ይሆናል

እኛ የማናቀርባቸው ነገሮች፡-

- ባለ አንድ መኝታ አፓርታሚንቶች ወይም ከዚያ የሚተልቅ፡- እነዚህ አፓርታሚንቶች እድሜያቸው ከ6 ወር በላይ የሆኑ ልጆች ላላቸው ሰዎች የተያዙ ናቸው
- ከለንደን ከተማ መኖሪያዎች ውጪ ያሉ ቋሚ መኖሪያ ቤቶች የእነዚህ ቤቶች መዳረሻ የሌለውም በዚያ ለ2 አመት ወይም ከዚያ በላይ ከኖሩ በሌላ ክፍለ ከተማ/ካውንቲ የመኖሪያ ቤቶች ምዝገባ ላይ መመዝገብ ይቻላል ነገር ግን እንደ እንክብካቤ ለቃቂ ቅድሚያ የሚሰጥዎት በለንደን ከተማ ውስጥ ብቻ ነው። ይህ ማለት ቋሚ የመኖሪያ ቦታ ለማግኘት ብዙ ተጨማሪ አመታትን ሊጠብቁ ይችላሉ ማለት ነው።



የኮሚቴ ግብር (Council Tax)

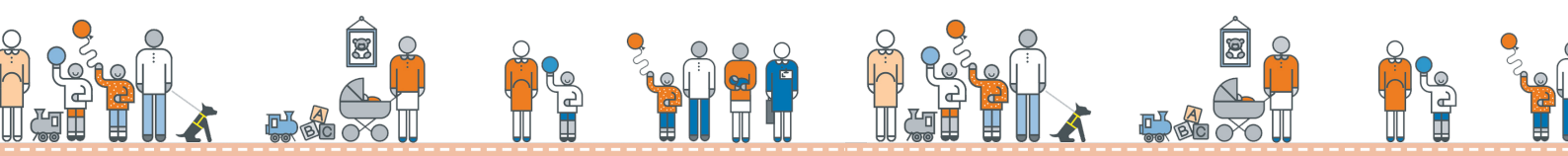
ከእንክብካቤ ለቃቂ እንደመሆንዎ እድሜዎ 25 አመት እስከሚሆን ድረስ የኮሚቴ ግብር ከመክፈል ነጻ ነዎት።
ማህበራዊ ሰራተኛዎ፡-

በላንደን ከተማ (ስኩዌር ማይል) ውስጥ የሚኖሩ ከሆነ

- በስኩዌር ማይል የሚኖሩ ከሆነ የላንደን ከተማ ከኮሚቴ ግብር ሂሳቦች ነጻ እንዳይረገዙ ያረጋግጡ

ከላንደን ከተማ (ስኩዌር ማይል) ውጭ የሚኖሩ ከሆነ

- ከሚኖሩበት የአካባቢ አስተዳደር (ክፍለከተማ) ብቸኛ ሰው/ ማንኛውም ሌላ ድጎማ እንዳለዎት እርግጠኛ ይሁኑ
- ለቀሪው የኮሚቴ ግብር ሂሳብዎ ክፍያ ያዘጋጁ (በቀጥታ ለሚኖሩበት አካባቢ አስተዳደር የሚከፈል)





ወደ አዲስ ቤት ለመግባት ማገዝ

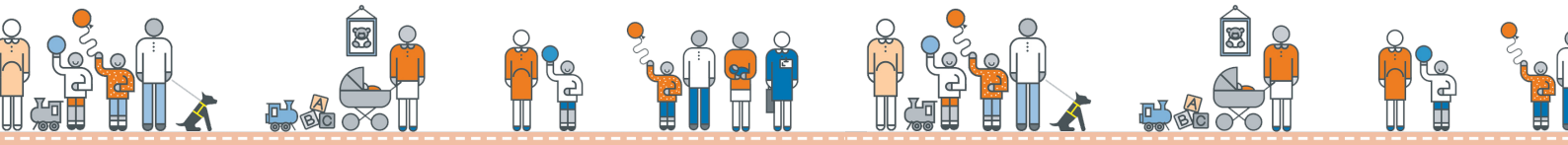
ወደራስዎ ቤት ለመግባት ዝግጁ በሚሆኑበት ጊዜ የሚያስፈልግዎትን መሰረታዊ ነገሮች እንዲገዙ የምንደግፍዎ ይሆናል። ይህ የቤት አበል ማዘጋጀት በመባል ይታወቃል።

እስከ £3,000 የሚቀበሉ ይሆናል።

የእርስዎ ማህበራዊ ሰራተኛ ከገንዘብዎ ምርጡን እንዲጠቀሙ የሚደግፍዎ ይሆናል። ይህ በመጀመሪያው ቤትዎ እርስዎን ለማዘጋጀት ዝቅተኛ ዋጋ ያላቸውን /ጥቅም ላይ የዋሉ እቃዎችን እና የበጎ አድራጎች የገንዘብ ድጋፍ ማግኘትን ያካትታል።

- የቤት እቃዎች፣ የወለል ንጣፍ እና ለቤት የሚሆኑ የቤት እቃዎች
- የማስቀጠያ ወጪዎች
- የእርስዎ የመጀመሪያ የቴሌቭዥን ፈቃድ
- ቤት ለመቀየር የማስወገድ እና የመጓጓዣ ወጪዎች
- የማብሰያ እና ማጠባበያ ማሽን ማገናኛ ወጪዎች
- የአንድ አመት የይዘቶች መድን
- ለመጀመሪያው ክረምት የክረምት የነዳጅ ክፍያዎች ድጋፍ(ከዲሴምበር - ፌብሩዋሪ በሳምንት £10)
- ልጆችን ለብቻ ለሚያሳድጉ ወላጆች ተጨማሪ ድጋፍ

እንዲሁም ቤት ለመቀየር እንዲረዳዎት የማህበራዊ ጉዳይ ሰራተኛዎ ሻንጣ ሊሰጥዎ ይችላል።



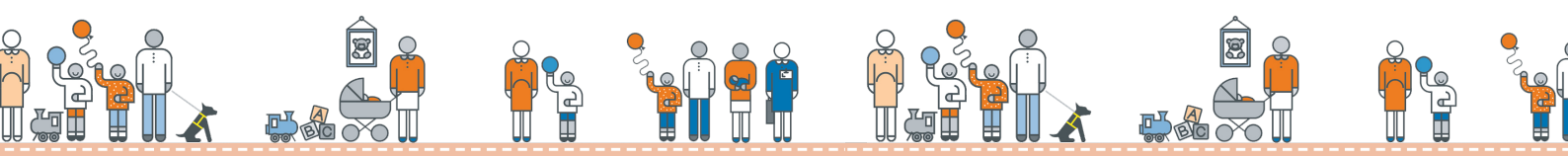
ባህል፣ ሙዚቃ እና ኪነ ጥበባት

በባህል፣ በሙዚቃ እና በኪነ ጥበብ እንዲደሰቱ እናግዝዎታለን።

የላንደን ከተማ [የሚከተሉትን ያስተዳድራል](#)

- ኤፒንግ ጫካ
- ሃምፕስቲድ ሄዝ እና የእነሱ የወንዶች እና የሴቶች መዋኛ ሃይቆች
- ባርቢካን
- የጊልዳል አርት ጋለሪ
- የላንደን ሙዚየም
- ታወር ድልድይ
- ብዙ ቁጥር ያላቸው አረንጓዴ ቦታዎች

ማህበራዊ ሰራተኛዎ ከተደራጁት የ CiCC ቡድን እንቅስቃሴዎች በተጨማሪ ድራማ/ሙዚቃ/ጥበብን ቢያንስ በአመት አንድ ጊዜ እንዲያዩ የሚወስድዎት ይሆናል። የማህበራዊ ጉዳይ ሰራተኛዎ አመቱን ሙሉ ከእርስዎ ጋር ባህልዎን የሚያከብር ይሆናል።



ትምህርት፣ ስራ እና ስልጠና

እንዲሰጥላቸው እንዲሰጡ እና እንዲከናወኑ የትምህርት እና የሥራ ጉዳይ ስራተኛዎች የትኛው መንገድ ለእርስዎ የተሻለ እንደሆነ እንዲወስኑ ሊረዱዎት ይችላል።

እንዲሁም እርዳታ እና ምክር ከሚከተሉት ማግኘት ይችላሉ፡-

- የእኛ ምናባዊ ትምህርት ቤት ዋና መምህር
- የእኛ የተሳትፎ መኮንን
- የእኛ የሙያዎች አስተባባሪ
- የእኛ የአዋቂዎች ትምህርት አገልግሎት

የእርስዎ ማህበራዊ ስራተኛ እና/ወይም የማህበረሰብ ስራተኛ በትምህርት ስልጠና ወይም ስራ የሚደግፍዎ ይሆናል።

ESOL

ከፈለጉት ለሌሎች ቋንቋዎች ተናጋሪዎች (ESOL) እንግሊዝኛ ማግኘት ይችላሉ። ለአዳዲሶች በጊዜ-ልዩል ውስጥ ለእርስዎ የተዘጋጀ ኮሌጅ አለ።

ስጦታ

በኮሌጅዎ የጊዜ ሰሌዳ ላይ የሚጨመሩ የትምህርት እንቅስቃሴዎች አሉ። በኮሌጅ ESOL በሳምንት 15 ሰዓታትን እንደሚወስድ እናውቃለን እና እየተማሩ ከሆነ ከተጨማሪ እድሎች ተጠቃሚ ይሆናሉ።

የስጦታ እንቅስቃሴዎች ይኖራሉ ለምሳሌ፡-

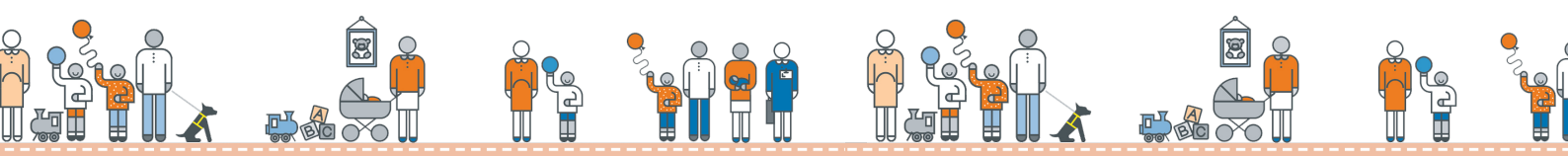
- ወደ ኤፒንግ ፎሪስት (Epping Forest) የሚደረጉ ወርሃዊ ጉብኝቶች
- ሙዚቃ
- አካላዊ ትምህርት (PE/ስፖርት)
- ታሪክ
- ኪነጥበባት/ንድፍ/የእጅ ሙያዎች
- በትክክል የመናገር ችሎታ (Oracy)፡- በግልጽ መናገር መማር - ይህ በቃለ መጠይቅ ስኬታማ ለመሆን ያግዛል
- የእግር ኳስ/የስፖርት እንቅስቃሴዎች

ለግል የተዘጋጁ ኮርሶች

ወደ ስራ በሚያደርጉት ጉዞ እንዲያገዙዎት የሚረዱ ለግል የተዘጋጁ ኮርሶች ማግኘት እንችላለን። የቅርብ ጊዜ ምሳሌዎች የነፍስ አድን እና የደህንነት ስልጠናን ያጠቃልላሉ።

የስራ ልምድ

በለንደን ከተማ ኮርፖሬሽን ውስጥ ለስራ ልምድ ቅድሚያ ይሰጥዎታል። ማህበራዊ ስራተኛዎን ይህንን እንዲያዘጋጁ ይጠይቁ



በኮሌጅ ድጋፍ

ለእርዳታ ብቁ ለመሆን፣ ጥሩ ተሳትፎ እንዳለዎት እና ስራውን ለመቀጠል የተቻለዎን ሁሉ እያደረጉ መሆኑን ማሳየት መቻል አለብዎት።

ላጥቶጥ

ወደ እንክብካቤ ሲገቡ ላጥቶጥ የሚሰጥዎ ይሆናል ላጥቶጥን በጥንቃቄ መያዝ እና ለማጥናት፣ የቤት ስራን ለማጠናቀቅ እና ለኮሌጅ እና ለስራ ለማመልከት ሊጠቀሙበት ይገባል።

ከእኛ ጋር የሚሆኑት ለአጭር ጊዜ ከሆነ፣ በብሄራዊ የዝውውር እቅድ ወደ ቋሚ አካባቢዎ ከመሄድዎ ከዚያም ከመንቀሳቀስዎ በፊት ላጥቶጥን መመለስ ይጠበቅብዎታል።

የመንግስት ነጻ የትምህርት እድል

የሚከተለውን የሚያሟሉ ከሆነ ከትምህርት ጋር በተያያዙ ወጪዎች ከመንግስት እርዳታ ማግኘት ይችሉ ይሆናል፡-

- እድሜዎ ከ16 እስከ 19 ከሆነ
- በእንክብካቤ ውስጥ ወይም እንክብካቤ እየለቀቁ ከሆነ

ከ16 እስከ 19 አመት ለሆኑ ሰዎች የመንግስት ነጻ የትምህርት እድልን በተመለከተ [ተጨማሪ መረጃ](#) ያግኙ የውጭ ማስፈንጠሪያ።

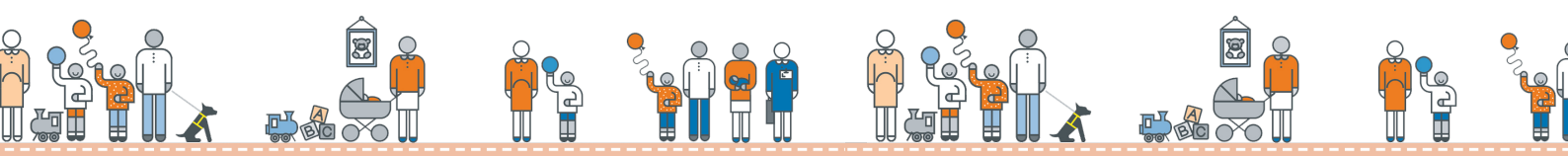
እንዲሁም ተጨማሪ የገንዘብ ድጋፎችን ለማግኘት እንደ [Trussell Trust](#) ወይም [Buttle Trust](#) ላሉ በጎ አድራጎች ድርጅቶች እንዲያመለክቱ የሚረዳዎትን የእርስዎን ማህበራዊ ሰራተኛ ማነጋገር ይችላሉ።

ጉዞ

እድሜዎ 25 አመት እስኪሆን ድረስ አመታዊ የአውቶብስ ማለፊያ የምንሰጥዎ ይሆናል

ተጨማሪ መረጃ ለማግኘት የማህበራዊ ጉዳይ ሰራተኛዎን ያነጋግሩ።

ለኤሌክትሪክ የምድር ባቡር እና ለባቡሮች የገንዘብ ድጋፍ ለማድረግ ማዕከላዊ መንግስትን ማግባባታችንን እንቀጥላለን



የንሸርሲቲ

የንሸርሲቲ ምን እንደሚመስል ማየት እንዲችሉ በፌብሩዋሪ ወር የግማሽ ጊዜ የየንሸርሲቲ መሞከሪያ ቀናትን እናቀርብልዎታልን።

ተለዋዋጭ የመግቢያ ሂደቶች ያላቸውን እና መሰረታዊ ኮርሶች ያላቸውን የንሸርሲቲዎች በማግኘት ልንረዳዎ እንችላለን።

በ UCAS ቅጽዎ የምናግዝዎ ይሆናል

ወደ የንሸርሲቲ ለመሄድ ከወሰኑ፣ አቅም ካለዎት እና መሄድ የሚፈልጉ ከሆነ ወደ የንሸርሲቲ እንዲሄዱ የምደግፍዎ ይሆናል

ድጋፋችን የሚያካትተው፡-

- ለተማሪ ብድር እንዲያመለክቱ ድጋፍ መስጠት
- በበአላት ለመስተንግዶ መክፈል
- ከፈለጉ፣ ከማመልከትዎ በፊት ማህበራዊ ሰራተኛዎ የየንሸርሲቲ ግቢዎችን ከአርስዎ ጋር ይጎበኛል
- መገናኛት እና የአርስዎን የፖዘቲቭ ዕቅድ መገምገም
- ወደ የንሸርሲቲዎ መኖሪያ ቤት እንዲገቡ መደገፍ (ከለንደን ውጪ ከሄዱ)
- እስከ £100 የሚደርሱ የመመረቂያ ወጪዎች (ጋውን እና ፎቶ)
- እየተማሩ ሳለ በኮሚቴ የኪራይ መጠባበቂያ ዝርዝር ላይ በታ መያዝ

እንዲሁም የንሸርሲቲው ነጻ የትምህርት እድሎችን ሊሰጥ እና የተማሪ ፋይናንስ እርዳታዎችን እና ብድሮችን ሊሰጥ ይችላል። በዚያ ልንረዳዎ እንችላለን።

ስለ ተማሪ ገንዘብ የበለጠ ይወቁ

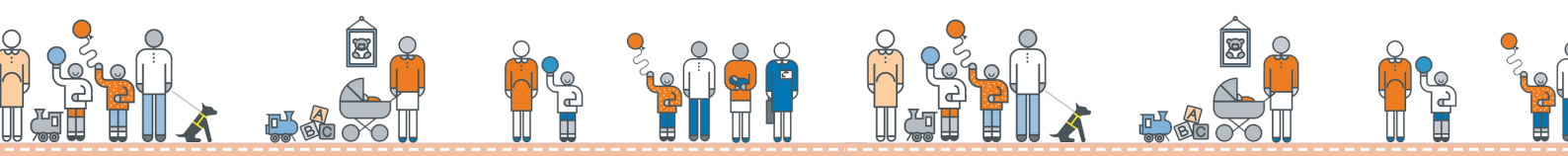
የመጀመሪያ ዲግሪዎን እና/ወይም የማስተርስ ዲግሪዎን (ወይም PHD) እየተማሩ ሳለ፣ እድሜዎ 25 አመት ሳይሞላ በፊት ትምህርትዎን ከጨረሱ፣ ለበአል መስተንግዶ ከመክፈል በተጨማሪ በአመት £3ሺ ስጦታ እንሰጥዎታለን።

ስራ እና ስልጠና

በUK ውስጥ ያሉ ልጆችን ለመንከባከብ አዋቂ ሳያግዛቸው በመደገፍ ብዙ ልምድ ያላቸው የመረጃ እና መመሪያ ልዩ ባለሙያዎችን ማግኘት ይችላሉ።

የስደት ስታተስዎ የሚፈቅድ ከሆነ፣ ስራ በማግኘት ወይም ስራ ለመስራት ስልጠና በመስጠት እንደግፍዎታለን።

- የስራ ልምድ የምንሰጥዎ እና ቃለመጠይቆችን የምናለማምድዎ ይሆናል
- የአርስዎን CV እንዲጽፉ እና እንዲያዘምኑ እናግዝዎታለን
- ስራ እንዲፈልጉ እናግዝዎታለን



- በጣም አጭር በሆነ (የአንድ ወይም የሁለት ሳምንት) ስልጠና ወይም ረዘም በሚል ስልጠና ልናግዝዎ እንችላለን
- በስራ/በስልጠና እርስዎን ለመደገፍ ብዙ ጊዜ [በገንዘብ የሚረዱ ሰዎችን](#) እንጠቀማለን

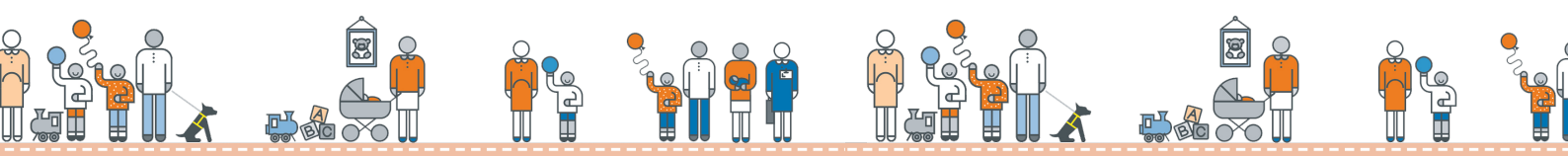
ስራ ወይም የስልጠና ኮርስ ማግኘት እንደሚፈልጉ ከወሰኑ፣ ከብሄራዊ የሙያዎች አገልግሎት (National Careers Service) መረጃ እና መመሪያ ያግኙ [ውጭዊ ማስፈንጠሪያ](#) ። ወይም [የተሰጠዎትን የሙያ ስራተኛ ያነጋግሩ](#)

እየሰሩ ወይም በስልጠና ላይ ከሆኑ በገንዘብ ማገዝ

ለቃለ መጠይቅ እና ስራ ለመጀመር ልብስ እንዲገዙ ልንረዳዎ እንችላለን። ይህን ልብስ ለማግኘት ለSuited and Booted, Dress for Success ወይም ለSmart Works እናመለክታለን።

በጉዞ ለመደገፍ አመታዊ የአውቶብስ ማለፊያ የምንሰጥዎ ይሆናል

በዩኒቨርሳል ክሬዲት (universal credit) ላይ ከሆኑ በስራ ማዕከል አማካኝነት ድጋፍ ሊኖር ይችላል





ጤና እና ደህንነት

ጤናማ እና ደህና እንዲሆኑ የምንደግፍዎ ይሆናል።

እርዳታ እና ምክር ለማግኘት ማህበራዊ ሰራተኛዎን እና/ወይም የማህበረሰብ ሰራተኛዎን ማነጋገር ይችላሉ።

እድሜዎ 25 አመት እስኪሆን ድረስ ነጻ የመድሃኒት ማዘዣዎች እንዲኖርዎ አመታዊ የጤና ካርድ የምንሰጥዎ ይሆናል።

እድሜዎ 21 አመት እስኪሆን ድረስ ለጂም/የአካል ብቃት እንቅስቃሴ የምንከፍል ይሆናል የካውንስል የመረጫ ጂም ዋጋ (በአሁኑ ጊዜ በወር £30) በቀጥታ ለጂሙ የሚከፈል ሲሆን አጠቃቀሙ በእርስዎ የፖዘዊ ዕቅድ ውስጥ ይገመግማል። ይህ ጤናማ ሆነው እንዲቆዩ ለመርዳት ነው። ጂም መሄድ ካልፈለጉ ሌላ ስፖርት/የአካል ብቃት እንቅስቃሴ ለማድረግ መምረጥ ይችላሉ። ከማህበራዊ ሰራተኛዎ ጋር ይወያዩ።

በጤና ቀጠሮዎች ድጋፍ

የእርስዎ የማህበረሰብ ሰራተኛ ወይም ማህበራዊ ሰራተኛ በማንኛውም የጤና ቀጠሮዎች ሊረዳዎ ይችላል። በአቅራቢያዎ የሚገኘውን አጠቃላይ ሃኪም/ያለቀጠሮ የሚኬድብት ክሊኒክ/የወሲባዊ ጤና ክሊኒክ/የጥርስ ሃኪም/የአይን ሃኪም እንዲያገኙ የሚረዱዎት ይሆናል እንዲሁም በቀጠሮዎች ሊረዱዎት ይችላሉ።

እድሜዎ 21 አመት እስኪሞላ ድረስ መክፈል ካለብዎ የመድሃኒት ማዘዣዎን ወጪ የምንሸፍን ይሆናል። እንዴት እንደሆነ ለማወቅ የእርስዎን ማህበራዊ ሰራተኛ ይጠይቁ።

አደንዛዥ እጾች ወይም አልኮል

የአደንዛዥ እጾች ወይም የአልኮል ችግሮች ካለብዎት ሊረዱዎት ከሚችሉ ልዩ ባለሙያዎች ጋር ልናገናኝዎ እንችላለን። ከእነሱ ጋር በግል መነጋገር የሚችሉ ሲሆን ችግር ውስጥ ስለመግባት መጨነቅ አይኖርብዎትም።

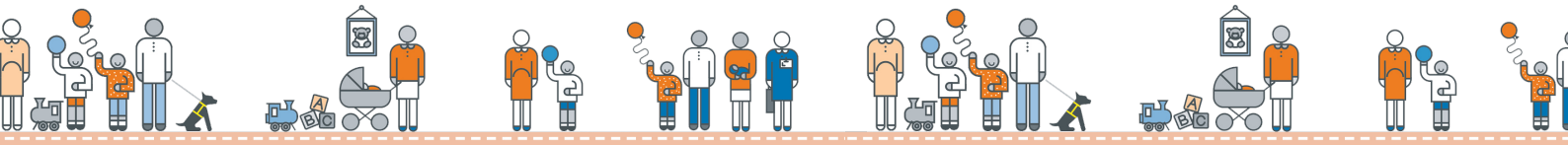
ማጫኛ ለጤናዎ በጣም ጎጂ ነው፣ ነገር ግን ለማቆም አስቸጋሪ ሊሆን ይችላል። ማቋረጥ ከፈለጉ እርዳታ አለ፣ እንዲሁም የማህበረሰብ ሰራተኛዎ ይህን አገልግሎት ሊያስተዋውቅዎ ይችላል።

የቤተሰብ ህክምና ክሊኒክ ተደራሽነት

ከእኛ አገልግሎት ጋር የተያያዘውን የቤተሰብ ህክምና ክሊኒክ ማግኘት ይችላሉ።

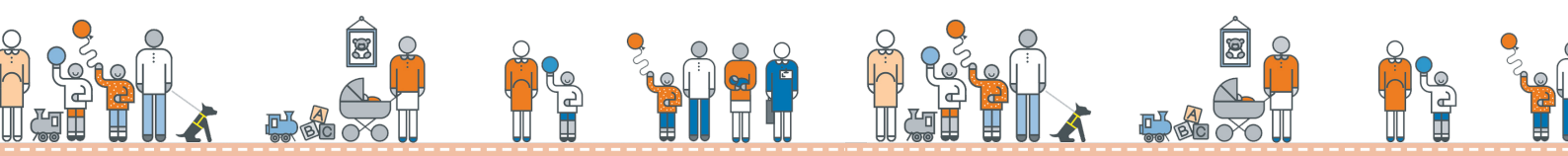
ክሊኒኩ በለንደን ከተማ ውስጥ ለሚገኝ ማህበራዊ እንክብካቤ ወይም ቅድመ እገዛ ክፍት ለሆነ ማንኛውም ልጅ እና/ወይም ቤተሰብ የህክምና ድጋፍ ይሰጣል።

የክሊኒክ መሪው በአለም አቀፍ የአዕምሮ ጤና የዶክተራት ዲግሪ ያለው ሲሆን ክሊኒኩ እርስዎን ለመቀበል ዝግጁ ይሆናል።





የእርስዎ ማህበራዊ ሰራተኛ ከእርስዎ ጋር በሚገናኙበት ጊዜ እና በእርስዎ የፖዘቲቭ ዕቅድ ግምገማ ላይ ከእርስዎ ጋር የእርስዎን ጤና እና ደህንነት የሚመልከት ይሆናል። የሚያስጨንቅዎት ነገር ካለ ይጠይቁ።





ፍትሃዊነት፣ እኩልነት፣ ልዩነት እና አካታችነት

ዘር እና ጎሳ

ለማንነትዎ ዋጋ ይሰጥዎታል። ዘርዎን እና ጎሳዎን ከእርስዎ ጋር የምናከብር ሲሆን ከፈለጉ ከሌሎች ከእርስዎ ጋር ከምመሳሰሉ ሰዎች ጋር እናገናኝዎታለን። የእርስዎን መብቶች እና ንብረት እናሳውቅዎታለን።

ዘረኝነት፡- ዘረኝነት ተቀባይነት የለውም እንዲሁም ከህግ ጋር ይቃረናል። ቅሬታዎን እንዲያቀርቡ ወይም ሪፖርት እንዲያደርጉ እንደግፍዎታለን እንዲሁም እናዳምጥዎታለን እና አሸናፊ እንሆናለን።

ችሎታ/የአካል ጉዳት

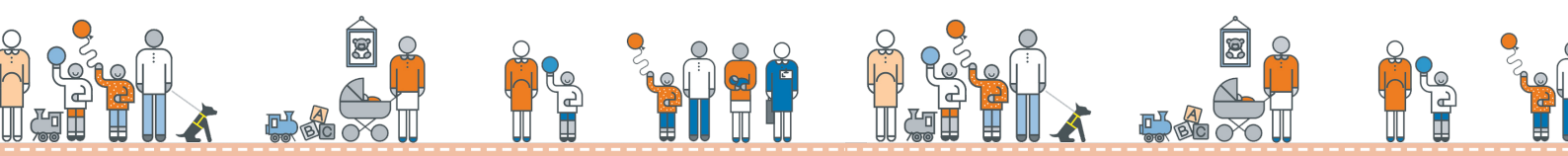
ለማንነትዎ ዋጋ ይሰጥዎታል። ችሎታዎን እንዲያውቁ እና ምቹ አካባቢዎች በማንቃት እንዲያሸንፉ የምንደግፍዎ ይሆናል። እናዳምጥዎታለን፣ ምክርዎን እና አመለካከቶችዎን እንጠይቃለን እና ግቦችዎን እንዲያሳኩ እንደግፍዎታለን።

በእርስዎ አቅም/የአካል ጉዳት ላይ የተመሰረተ በደል ተቀባይነት የሌለው እና ህግን የሚቃረን ነው። ቅሬታዎን እንዲያቀርቡ ወይም ሪፖርት እንዲያደርጉ እንደግፍዎታለን እንዲሁም እናዳምጥዎታለን እና አሸናፊ እንሆናለን።

ሌዚቢያን፣ ግብረሰዶማዊ፣ ሁለት ጾታ ያለው፣ ጾታ የቀየረ፣ ተቃራኒ ጾታ ግንኙነትን ማይፈልግ/ጾታ በማወቅ ሂደት ላይ ያለ፣ ሁለቱም ጾታ ያለው፣ ወሲባዊ ፍላጎት የሌለው +

ለማንነትዎ ዋጋ ይሰጥዎታል። እንዲለዩ እንደግፍዎታለን። የእርስዎን ተመራጭ ስም እና ተውላጠ ስሞች መዝገብን እንዲህን ከእርስዎ ጋር በሚኖረን ግንኙነት ሁሉ የምንጠቀም ይሆናል። የተቃራኒ ጾታ ወይም የጾታ ሁለትዮሽ ደንቦችን አንገምትም። ይህ በእርግዝና እና በወላጅነት ውስጥም ይካተታል። አገልግሎቶቻችንን ለእርስዎ የምናዘጋጅ ሲሆን ስለ እና/ወይም ለእርስዎ እና ለማንነትዎ ድጋፍ እንፈልጋለን። ለእርስዎ አስተማማኝ የሆኑ ቦታዎችን የምናስብ ይሆናል።

ሆሞፎቢክ ጥላቻ እና ትራንስፎቢክ በደል ተቀባይነት የሌለው እና ህግን የሚቃረን ነው። ቅሬታዎን እንዲያቀርቡ ወይም ሪፖርት እንዲያደርጉ እንደግፍዎታለን እንዲሁም እናዳምጥዎታለን እና አሸናፊ እንሆናለን።





የእርስዎ አመለካከት

የእርስዎን አስተያየቶች እና ተሞክሮዎች ማጋራት መቻልዎን ለማረጋገጥ እርስዎ በሚረዱት መንገድ የምናነጋግርዎ ይሆናል። በስልክ ጥሪዎች ወይም ፊት ለፊት በሚደረጉ ስብሰባዎች እና አስፈላጊ የሆኑ ሰነዶችን ለእርስዎ ለመተርጎም ከፈለጋቸው አስተርጓሚዎችን የምንጠቀም ይሆናል። ይህ ለሚፈልጉት ሰዎች ማካቶንን (Makaton) ወይም የምልክት ቋንቋ መጠቀምን ሊያካትት ይችላል።

በህይወትዎ ላይ ተጽዕኖ በሚያሳድሩ ውሳኔዎች ሁሉ የመሳተፍ መብት አለዎት ይህም በስብሰባዎች እና ለእርስዎ በተዘጋጁ እቅዶች ላይ ሃሳብዎ እንዲሰማ ማድረግን ይጨምራል። የምንሞክር እና ስብሰባዎችን በማቀድ የምናካትትዎ ይሆናል፤ ስለዚህ ለእርስዎ በሚመች ጊዜ፣ ምችት መኒሰማዎ በታ ስብሰባዎችን እናደርጋለን። የእርስዎ ማህበራዊ ሰራተኛ እና ተንከባካቢ ወይም የማህበረሰብ ሰራተኛ ካለዎት፣ በስብሰባዎች ላይ እንዲገኙ፣ አስተያየትዎን እንዲሰጡ እና የተወሰኑትን ውሳኔዎች እንዲረዱ የሚረዱዎት ይሆናል።

አንዳንድ ጊዜ ከህጻናት ማህበራዊ እንክብካቤ ውጭ የሆነ ሰው እንዲረዱዎት እና ውሳኔዎች እንዴት እንደሚወሰኑ እንዲሁም የእርስዎን አስተያየት እንዴት ማጋራት እንደሚችሉ እንዲያስረዱዎ ይፈልጉ ይሆናል፤ እነዚህ ሰዎች ጠበቃዎች ይባላሉ።

ጥብቅና

ወደ እንክባካቤ ሲመጡ ሁል ጊዜ ገለልተኛ ጠበቃ ይፈልጉ እንደሆነ ይጠየቃሉ - ገለልተኛ ለእርስዎ የሚሰራ፣ የሚሰማዎትን ስሜት እና የሚፈልጉትን ነገር እንዲያጋሩ የሚረዱዎት ሰው።

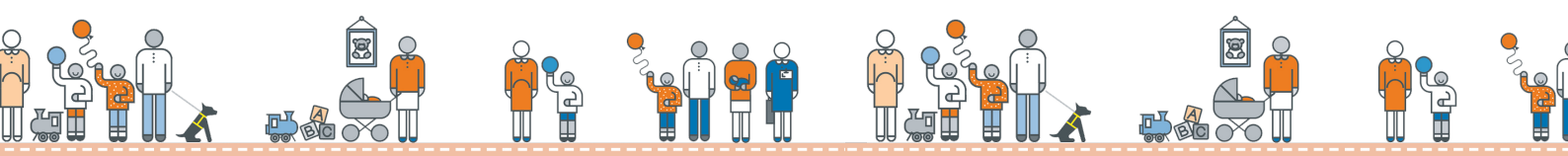
በማንኛውም ጊዜ ማንኛውም ጠበቃ ሊኖርዎት ይችላል፤ እባክዎን ማህበራዊ ሰራተኛዎ እንዲልክዎ ወይም እንዲያገናኙዎ ይጠይቁ፤ [የለንደን የጥብቅና አገልግሎት \(London Advocacy Service\)](#) | [አክሽን ፎር ቺልድረን \(Action For Children\)](#)

ተሟጋች ህጉን የተረዱ፣ የማህበራዊ አገልግሎቶች እንዴት እንደሚሰሩ የሚያውቁ እና ስለመብቶችዎ የሚያውቁ ሰው ነው። ጠበቃዎ እርስዎን ወክሎ መናገር ይችላል። ስለ እርስዎ እና በህይወትዎ ላይ በሚደረጉ ውሳኔዎች ላይ እንዲደመጡ እና በቁም ነገር እንዲታዩ ማረጋገጥ ስራቸው ነው።

ቃልኪዳት

የለንደን ከተማ እንዴት እንደምንከባከብዎ እና ምን እንደምንሰጥዎ በእንክብካቤ ለሚገኙ ልጆቻችን እና እንክብካቤ ለሚለቁ ሁሉ ቃል ገብቷል። ለእኛ ማድረግ እንዳለብን የሚሰማዎትን አስፈላጊ ነገር ለመጠየቅ እና እርስዎ የሚፈልጉትን ህይወት እንዲኖሩ እንዴት በተሻለ መልኩ ልንረዳዎ እንደምንችል ለመጠየቅ በእንክብካቤ ውስጥ ያሉ ህጻናትን እና ከእንክብካቤ የሚለቁትን አነጋግረናል። ቃላችን (ቃልኪዳናችን) [እዚህ ይገኛል](#)።

እነዚህ ተጽፈው ወደተለያዩ ቋንቋዎች ተተርጉመው ነበር፡- [ቤትንሃምኛ](#)፣ [ትግርኛ](#)፣ [ፐርሲያን](#) , [ኩርዲሽ ሰራኒ](#)፣ [ዳሪ](#)፣ [አረብኛ ሞሮኮ](#) ፣ [አረብኛ 1](#)፣ [አረብኛ 2](#)፣ [አማርኛ](#) ።





እያንድን ደረጃ ላይ አገልግሎት እንዲሰጥ ያደረገውን ስራ ለማሳካት ለእርስዎ የገባውን ቃል ማሟላትን እንድናረጋግጥ ሊያሳውቁን ይገባል። ከማህበራዊ ጉዳይ ሰራተኛዎ ጋር በቀጥታ መነጋገር፣ ስራ አስኪያጅ ማነጋገር፣ ጠበቃ ማነጋገር ወይም ቅሬታ ማቅረብ ሊፈልጉ ይችላሉ።

ማህበራዊ ሰራተኛዎ እርስዎን ለመርዳት ስልክ ወይም በአካል አስተርጓሚ (አስተርጓሚ) መጠቀም ይችላል።

ቅሬታዎ እና ምስጋናዎች

ከለንደን ከተማ ኮርፖሬሽን ባገኙት አገልግሎት ደስተኛ ካልሆኑ ቅሬታ የማቅረብ መብት አለዎት። አዎንታዊ ተሞክሮ ካሉት፣ ምስጋናዎችዎንም መስማት እንፈልጋለን።

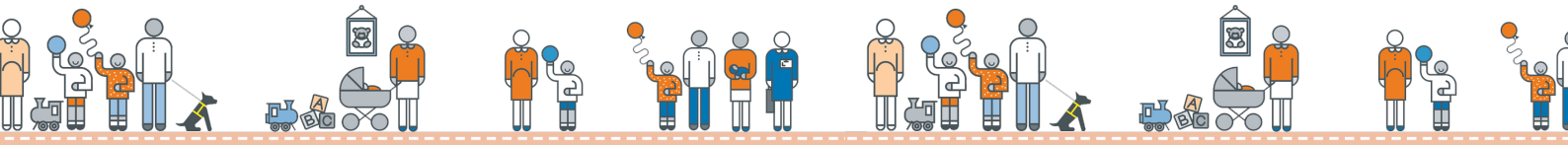
ወደሚከተለው መደወል ይችላሉ፡- 02073323498
 ወይም ኢሜይል ይላኩ፡- [የቅሬታዎች እና የምስጋናዎች ቡድን](mailto:feedback@cityoflondon.gov.uk)

ለእንክብካቤ ለቃቂዎች አገልግሎቶችን በተመለከተ አስተያየትዎን ማግኘት

በእንክብካቤ ውስጥ ያሉ ህጻናት እና ከእንክብካቤ የሚለቁ ሰዎች በተቻለ መጠን የተሻሉ የሆኑትን ውጤቶች እንዲያገኙ ሁል ጊዜ አገልግሎቶቻችንን ለመሻሻል መስራታችን አስፈላጊ ነው። Children in Care Council (CiCC) እድሜያቸው ከ12 እስከ 25 አመት የሆኑ ህጻናት እና ወጣት ሰዎች ቡድን ነው። በመደበኛነት ተገናኝተው በደንብ እየሰራ ያለው ምን እንደሆነ፣ በደንብ እየሰራ ያልሆነው ምን ሊሆን እንደሚችል ወይም ወጣቶች አስቸጋሪ ሆኖ እያገኟቸው ስላሉ ነገሮች ለመነጋገር አብረው የሚሰሩ ሲሆን እንክብካቤ ለቃቂዎች ከለንደን ከተማ ኮርፖሬሽን የሚያገኟቸውን አገልግሎቶች ለማሻሻል ሃሳቦችን ያቀርባሉ።

ሌሎች የእንክብካቤ ለቃቂዎችን ማግኘት፣ የእርስዎን አስተያየቶች እና ተሞክሮዎች ማጋራት እና በአስፈላጊ ዘመቻዎች እና ፕሮጀክቶች ላይ በጋራ ለመስራት ጥሩ መንገድ ነው።

[የተሳትፎ ሰራተኛውን](mailto:feedback@cityoflondon.gov.uk) በማነጋገር ወይም በመደወል፣ 02073321215፣ ወይም መልዕክት በመላክ፣07795090649 ቡድኑን መቀላቀል ወይም አስተያየቶችዎን ማጋራት ይችላሉ።





London Children in Care Council

የለንደን ከተማ በ Young London ሽርክና ከሚመራው የ London Children in Care Council ጋር ይሰራል። ተጨማሪ መረጃ እዚህ ማግኘት ይችላሉ፤ [London Children In Care Council | PYL \(partnershipforyounglondon.org.uk\)](http://LondonChildrenInCareCouncil.PYL(partnershipforyounglondon.org.uk))

London CiCC የሚከተሉት እንዲሆኑ ይረዳል፡-

- በመላው ለንደን ላሉ እንክብካቤ የሚደረግላቸው ህጻናት እና ወጣቶች እና የእንክብካቤ ለቃቂዎች የእንክብካቤ ተሞክሮን ማሻሻል።
- በለንደን ዙሪያ ያሉ የተለመዱ ገጽታዎችን እና ችግሮችን መለየት።
- በለንደን ውስጥ እንክብካቤ የሚደረግላቸውን ህጻናት እና ወጣቶች እና የእንክብካቤን ለቃቂዎች ላይ ተጽዕኖ የሚያሳድሩ ፖሊሲዎች እና አገልግሎቶች ላይ ተጽዕኖ ለማድረግ እድሎችን በስራ ላይ ማዋል።
- በተሳተፎ የወጣቶችን ክህሎቶች እና በራስ መተማመን ማሻሻል።

መሳተፍ ከፈለጉ ከማህበራዊ ሰራተኛዎች፣ [ከተሳትፎ ሰራተኛው](#) ጋር ይነጋገሩ ወይም Partnership for Young Londonን ከላው ባለው ማስፈንጠሪያ በቀጥታ ያነጋግሩ።

ማህበራዊ እንቅስቃሴዎች እና ዝግጅቶች

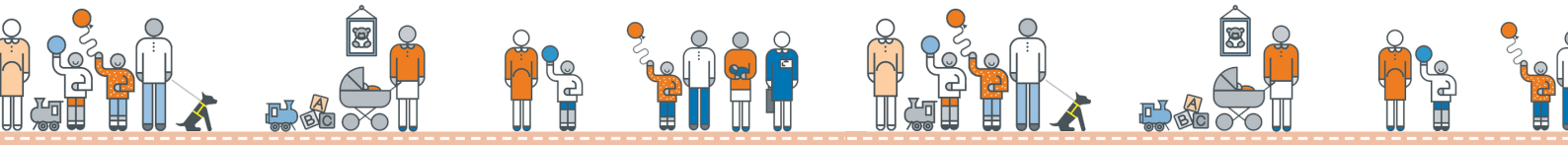
ከፈለጉ ሊገኙባቸው የሚችሏቸው የተለያዩ ተግባራት እና ዝግጅቶች አሉ። Children in Care Council እንቅስቃሴዎችን ያካሂዳሉ፤ ይህም ሌሎች የእንክብካቤ ለቃቂዎችን ለማግኘት እንዲሁም የእርስዎን ተሞክሮዎች እና አስተያየቶች ለማበርከት ያግዝዎታል። እባክዎን ከማህበራዊ ሰራተኛዎ ወይም [ከተሳትፎ ሰራተኛ](#) (02073321215 ወይም 07795090649) ጋር ይነጋገሩ።

እንዲሁም የሽርቆዎል ትምህርት ቤት በትምህርታዊ እና በስሜታዊ ብቻ ሳይሆን ትምህርትዎን በተግባር ሊደገፉ የሚችሉ እንደ ምግብ ማብሰል የመሳሰሉ በርካታ ተግባራትን እና ዝግጅቶችን ያቀርባል። እንዲሁም ስራ ለማግኘት እድሎችን ይደግፋሉ። የእርስዎ ማህበራዊ ሰራተኛ ወይም የተሳትፎ ሰራተኛው እነዚህን ዝርዝሮች ለእርስዎ ሊያገሩ ይችላሉ፤ ወይም ለመወያየት ሽርቆዎል ትምህርት ቤትን በቀጥታ ማነጋገር ይችላሉ፤ [የሽርቆዎል ትምህርት ቤት ሃላፊ](#) ወይም [የሽርቆዎል ትምህርት ቤት ምክትል ሃላፊ](#)

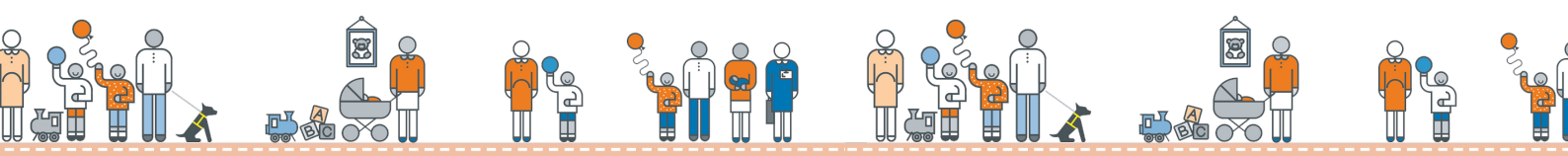
እንዲሁም ማህበራዊ ሠራተኛዎች፣ ተንከባካቢዎ ወይም የማህበረሰብ ሰራተኛዎች፣ እርስዎ በሚኖሩበት ቦታ ላይ በመመስረት ለእርስዎ የአካባቢ ማህበራዊ እድሎችን ማሰስ ይችላሉ።

ገለልተኛ ጎብኚ

እርስዎ አብረው ከሚሰሩት በተለይም በአካባቢ የቤተሰብ አውታረ መረብ ከሌለዎት ከአገልግሎቶች ውጪ ካለ አዋቂ ጋር ግንኙነት መፍጠር ይፈልጉ ይሆናል። በእንክብካቤ ውስጥ ካለ ወጣት ጋር በመደበኛነት ጊዜ ለማሳለፍ ፈቃደኛ የሆነ አዋቂ ከሆነ ገለልተኛ ጎብኚ ጋር እናዛምድዎታለን። ቢያንስ ለ2 አመታት በየወሩ የሚያገኝዎት ይሆናል። እንደሚፈልጉት ጊዜዎን ማሳለፍ፣ እንቅስቃሴዎችን መስራት ወይም ለቡና እና ለመወያየት መውጣት ይችላሉ። ፍላጎቶችዎን እንዲያሳድጉ እና እንደ አስፈላጊነቱ መመሪያ እና ምክር በመስጠት የሚደግፉዎት ይሆናል።



የበለጠ ለማወቅ እባክዎን ይመልከቱ፤ [የሊንደን ገለልተኛ ጎብኚዎች \(London Independent Visitors\) | Action For Children](#)፣ ወይም ከማህበራዊ ሰራተኛዎ ጋር ይነጋገሩ።





በምርጫዎች ሃሳብዎን ማግኘት

ከ18 አመትዎ ጀምሮ የብሪቲሽ ዜጋ ሆነው የመምረጥ መብት ይኖርዎታል። ይህንን ለማድረግ መመዝገብ ይጠበቅብዎታል እንዲሁም ይህ መኖሪያ ቤት፣ ፓስፖርትዎን ወይም የባንክ መለያ የመሳሰሉ ሌሎች ነገሮችን ለማድረግ ቀላል ያደርገዋል።

በዚህ ድጋፍ ከፈለጉ ማህበራዊ ሰራተኛዎን ያነጋግሩ። እንክባክቤ በሚለቁበት ጊዜ ስለመብቶችዎ ይወቁ።

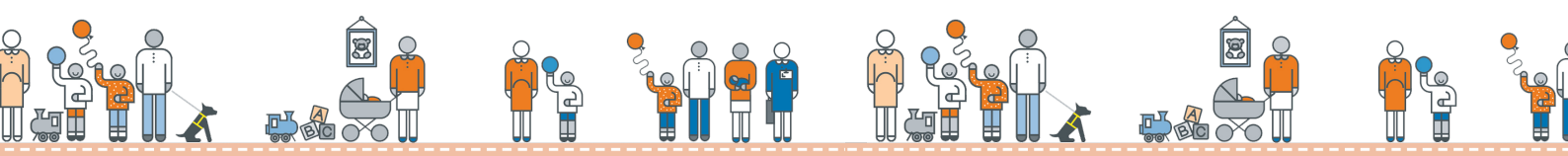
የማህበራዊ እንክባክቤ መዝግብቶችዎን ማግኘት

ስለ መብቶችዎ እና በእንክብካቤ ለቃቂዎች ማህበር (Care Leavers' Association) [የሚገኙትን የማህበራዊ እንክባክቤ ፋይሎችዎ ማግኘትን በሚመለከት ተጨማሪ ይወቁ።](#)

በ IMO እንክብካቤ ውስጥ ባሉ ወጣቶች እና በእንክብካቤ ለቃቂዎች የተዘጋጁ [ፈልጦችን፣ ፖድካስቶችን እና ብሎጎችን ያግኙ።](#)

ከፈለጉ በ Action for Children በኩል የእርስዎ ጠበቃ ሊረዳዎ ይችላል

<https://www.actionforchildren.org.uk/>





ወላጅ መሆን

የማህበራዊ ጉዳይ ሰራተኛዎ በዝግጅት እና ወላጅ በመሆን ላይ የሚደግፍዎ ይሆናል። ድጋፉ በእርስዎ የፖለቲካ ዕቅድ ላይ በግልጽ የሚቀመጥ ይሆናል። እየኖሩ ባሉበት አካባቢ ምን እንደሚገኝ እንዲያውቁ ለዚህ ልዩ ክፍል አለ እንዲሁም ልጅዎ(ጆችዎ) ሲያድጉ እቅዱ ይዘምናል።

እንዲዘጋጁ እና ሌሎች ወላጆችን እንዲያገኙ ለመርዳት የመስመር ላይ የወላጅነት ፕሮግራሞችን እና/ወይም በአካል የሚደረገውን ፕሮግራሞችን መቀላቀል ይችላሉ። የእርስዎን ማህበራዊ ሰራተኛ ይጠይቁ ወይም ኢሜይል ይላኩ children.duty@cityoflondon.gov.uk። በ [ዘር እኩልነት ፋውንዴሽን \(Race Equality Foundation\)](#) ተቀባይነት ያለው ፕሮግራም ነው።

ጊዜዎቹ የማይስማማዎት ከሆነ ለእገዛ ሌሎች የመስመር ላይ የወላጅነት ፕሮግራሞችን ማግኘት እንችላለን።

የድጋፍ አገልግሎቶች እና የገንዘብ እርዳታ

የእርስዎ ማህበራዊ ሰራተኛ ወይም የማህበረሰብ ሰራተኛ የሃኪም፣ የመጀመሪያ አዋላጅ ነርስ እና የጤና ጎብኚ ቀጠሮዎች ላይ እንዲገኙ መደገፍ ይችላሉ። እንደዚሁም ልጅዎ በሚወለድበት ጊዜ የተረጋገጠ የመጀመሪያ የልጅ ወሊድ ስጦታ እና የሽይታሚን ደረሰኞች ማግኘት ይችላሉ።

ወደ ትምህርት፣ ስልጠና ወይም ልምምድ መመለስ ከረገዱ፣ የግል አማካሪዎ ለህጻናት እንክብካቤ ወጪዎችን እንዲያገኙ እና [እርዳታዎችን እንዲያውቁ ለእንክብካቤ እንዲያመለክቱ ሊያግዝዎ ይችላል።](#)

ልጅዎን ለብቻዎ የሚያሳድጉ ወላጅ ከሆኑ እና ልጅዎ ወደ መጀመሪያው ቤትዎ ሲገባ ብቸኛ እንክብካቤ የሚያደርጉ ከሆኑ፣ የቤት እቃ እንዲያስገቡ ለማግኘት የቤት አበል ከማዋቀርዎ በተጨማሪ የገንዘብ ድጋፍ ማግኘት ይችላሉ።

ሌሎች ሊያገኙባቸው የሚችሏቸው ብዙ አገልግሎቶች እና የገንዘብ ድጋፍ አሉ።

በእርግዝና ወቅት ወይም በቅርብ ጊዜ ከወለዱ ድጋፍ

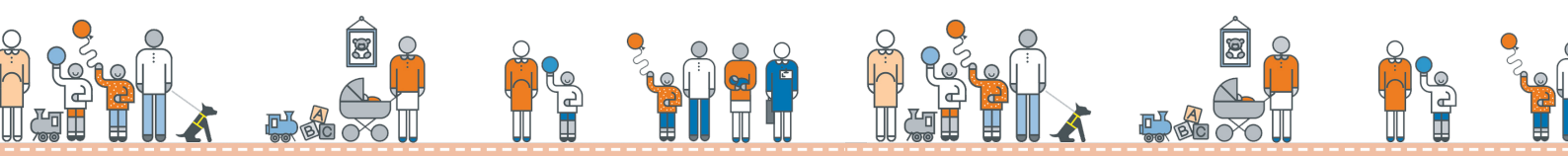
ለህጻኑ መዘጋጀት

እንደ ወላጅ ለአዲሱ ህይወትዎ ለመዘጋጀት እርዳታ ማግኘት

የሚከተሉት ላይ ወጪ ለማድረግ በየሰዓት ነጻ ደረሰኞችን ያግኙ፡-

- ወተት
- አትክልት እና ፍራፍሬ (የታሸገ፣ የቀዘቀዘ ወይም ትኩስ)
- የቅባት እህሎች (ትኩስ፣ የታሸጉ ወይም የደረቁ)
- የጨቅላ ህጻናት ፎርሙላ ወተት
- ሽይታሚኖች

በ Healthy Start ላይ ተጨማሪ መረጃ ያግኙ።





በገንዘብ ማገዝ

ልጅ ለመውለድ በሚያስፈልገው ወጪ ለማገዝ የ£500 የአንድ ጊዜ ክፍያ ሊያገኙ ይችላሉ። ይህ የተረጋገጠ የመጀመሪያ የወሊድ እርዳታ (Sure Start Maternity Grant) በመባል ይታወቃል። በ GOV.UK ላይ ተጨማሪ መረጃ ያግኙ።

የቤተሰብ መረጃ እና ድጋፍ

በለንደን ከተማ ውስጥ ያሉ የቤተሰብ አገልግሎቶች በ <https://www.fis.cityoflondon.gov.uk/> በኩል ሊገኙ ይችላሉ። ይህ [የልጅ እንክብካቤ](#)፣ [የልጆች ማዕከል](#)፣ [ቤተ መጽሐፍት](#) እና ለቤተሰቦች የሚገኙ አገልግሎቶችን ያካትታል።

ከለንደን ከተማ ውጪ እየኖሩ ሊሆን ይችላል። የእርስዎ ማህበራዊ ሰራተኛ እርስዎ ለሚኖሩበት ቦታ ቅርብ ስለሆነው መረጃ እና ድጋፍ ማወቅዎን የሚያረጋግጥ ሲሆን ይህም በፖዘቲቭ ዕቅድዎ ውስጥ ይካተታል።

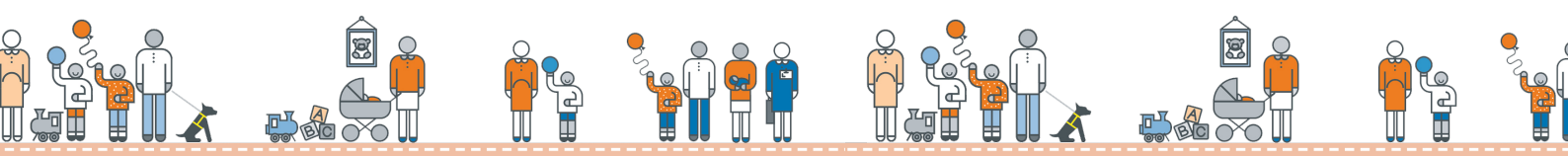
የለንደን ከተማ የልጆች ማዕከል (City of London Children’s Centre)

በሚኖሩበት በማንኛውም ቦታ የእኛን [የልጆች ማዕከል ማግኘት](#) ይችላሉ። እንዲሁም እርስዎ ላሉበት ቦታ ቅርብ የሆነ የልጆች ማዕከል እንዲያገኙ ልንረዳዎ እንችላለን።

በእኛ የልጆች ማዕከል ውስጥ የሚከተሉትን ጨምሮ የተለያዩ አገልግሎቶችን ያግኙ:-

- ማቆያ እና የጨዋታ ቡድኖች
- የወላጅነት ኮርሶች
- የህጻናት መንከባከቢያ ቦታ

እድሜያቸው ከሁለት አመት በላይ የሆነ ህጻናት በሳምንት 15 ሰዓታት ነጻ የህጻናት መንከባከቢያ ቦታ ያገኛሉ (ለመስፈርቶቹ ተገዢ ነው)



ለእንክብካቤ ለቃቂዎች የገንዘብ ድጋፍ

ከማህበራዊ ሰራተኛዎች ስለሚያገኙት የገንዘብ ድጋፍ እና ምክር ይወቁ።

እራስዎን የምግብ እጥረት አጋጥሞዎት የሚያገኙበት ወይም አንዳንድ ሂሳቦችዎን ለመክፈል የሚችሉባቸው ጊዜዎች ሊኖሩ ይችላሉ። ችግሮች እያጋጠሙዎት ከሆነ ልንረዳዎ እንፈልጋለን።

ከማህበራዊ ሰራተኛዎ ጋር ከተነጋገሩ ምን ዓይነት እርዳታ እንደሚያስፈልግዎ እንዲያውቁ ይረዱዎታል እንዲሁም ወደፊት ለመጓዝ ትክክለኛውን ድጋፍ እንዳገኙ ያረጋግጣሉ። ይህ አንዳንድ የበጀት እቅዶችን እንዲያወጡ ማድረግ ወይም ማንኛውንም የጥቅማጥቅም ችግሮችን በመፍታት እርስዎን መርዳት ሊሆን ይችላል። ነገሮች በጣም አስቸጋሪ ከሆኑ እንዲሁ የምግብ እሽጎችን ሊያገኙልዎት ወይም በሃይል ክፍያዎች ሊረዱዎት ይችላሉ - ለፋይናንስ ግምገማ ተገዢ ነው።

ጥቅማጥቅሞችን መጠየቅ

የብሪታኒያ ዜጋ ከሆኑ ወይም የስደተኛ ስታተስ ካለዎ (ለምሳሌ የተገደበ የቆይታ ፈቃድ) የቤት ኪራይ በመክፈል እና የሚኖሩበትን ገንዘብ በመስጠት የሚረዱዎትን ጥቅማጥቅሞችን የማግኘት መብት ሊኖርዎት ይችላል።

የሚያግዝዎትን ማህበራዊ ሰራተኛ ወይም የማህበረሰብ ሰራተኛ ማነጋገር ይችላሉ።

ማህበራዊ ሰራተኛዎ አብዛኛውን ገንዘብዎን በአግባቡ መጠቀምን በሚመለከት ባለሙያ ከሆኑት [City Advice](#) ጋር ሊያገናኙዎት ይችላል። እንዲሁም ገንዘብ ካለቀብዎት የአደጋ ጊዜ ደረሰኞችን ሊሰጡዎት ይችላሉ።

የስራ እና የጡረታ አበሎች መምሪያ እንደ [Universal Credit](#) ያሉ ብዙ ጥቅማጥቅሞችን የሚከፍል የመንግስት መምሪያ ነው።

ልደቶች እና ሃይማኖታዊ በአላት

ልደትዎን ማክበር እንፈልጋለን እናም 21 አመት እስኪሞላዎ ድረስ ለእነዚህ እያንዳንዳቸው £60 እንዲሁም ለበአመት ለአንድ ለገና ወይም ኢድ ዓይነት ሃይማኖታዊ በአል የምንሰጥዎ ይሆናል ።

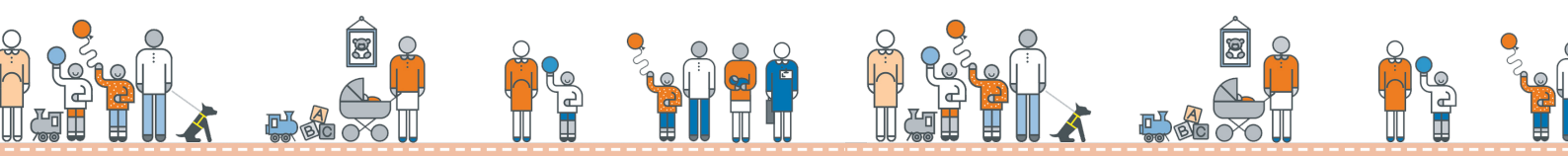
ልብሶች

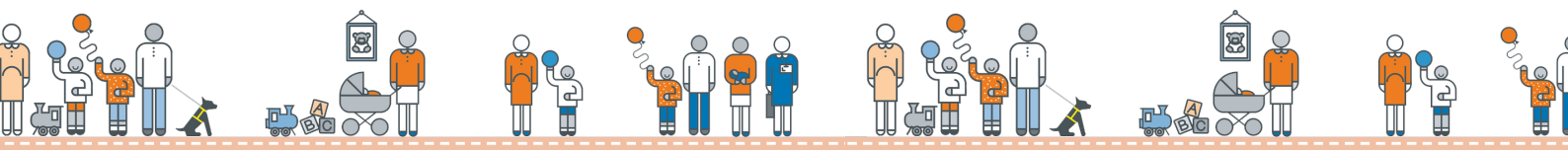
በስራ ማዕከል አማካኝነት ለቃለመጠይቅ ልብሶች እና ጫማዎች ወጪዎችን ማግኘት ይችላሉ።

እድሜዎ 21 አመት እስኪሆን ድረስ (በስራ ላይ ካልሆኑ በስተቀር) በክረምት አልባሳት/በስፖርት ልብስ/ልብሶች ለማገዝ በአመት እስከ £150 ድጋፍ የሚደረግልዎ ይሆናል።

እድሜያቸው ከ18 እስከ 21 አመት ለሆኑ ታዳጊዎች ነጻ የጂም/የአካል ብቃት እንቅስቃሴ ድጋፍ

የኮሚቴ ጂም አባልነት ዋጋን በቀጥታ ለጂምዎ የምንከፍል ይሆናል። ወደ ጂም/ዋና መሄድ ካልፈለጉ እስከ ተመጣጣኝ እስከሆነው የገንዘብ ድጋፍ (በአሁኑ ጊዜ £30) ድረስ ለስፖርት/የአካል ብቃት እንቅስቃሴ የገንዘብ ድጋፍ ማድረግ እንችላለን። እርስዎን የተስተካከሉ እና ጤናማ እንዲሆኑ ልንደግፍዎ ስለምንፈልግ አጠቃቀሙ በእርስዎ የፖዘዊ ዕቅድ ውስጥ የሚገመገም ይሆናል።



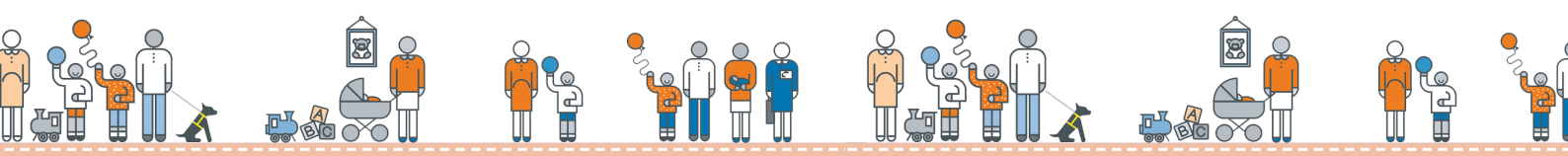




የማንነት ሰነዶች

ለብዙ ነገሮች መታወቂያ ያስፈልግዎታል። ይህም የባንክ መለያዎችን መክፈት፣ አዲስ ስራ መጀመር፣ የቤተ መጽሐፍት ካርድ ማግኘት፣ አገልግሎት ማግኘት እና ወደውጭ አገር መሄድን ይጨምራል።

ምቹ የፎቶ መታወቂያ ቅጽ እንዳሉት ማረጋገጥ እንፈልጋለን ስለዚህ እስካሁን የብሪቲሽ ዜግነት ከሌለዎት የመጀመሪያውን የአዋቂ ፖስታል ትኬት ወይም ጊዜያዊ መንጃ ፈቃድ እንዲያገኙ የምንረዳዎ ይሆናል። ከጠፋብዎ ምትክ እንዲያገኙ መደገፍ እንድንችል የስደተኛ ARC ካርድዎን እና ጊዜያዊ ፈቃድዎን ቅጂ በእኛ የውሂብ ጎታ ውስጥ የምናስቀምት ይሆናል።





ጉዞ፡- ምመኪና የመንዳት ትምህርቶች፣ ፈተናዎች እና ፍቃድ

በለንደን፣ የህዝብ ትራንስፖርትን በቀላሉ ማግኘት ይቻላል። [በአውቶብስ፣ በከተማ የኤሌክትሪክ ባቡር፣ በምድር የኤሌክትሪክ ባቡር ወይም በባቡር መጓዝ ይቻላል።](#) በአመታዊ የአውቶብስ ማለፊያ እንደግፍዎታለን።

ለንደን ለአካባቢው ተስማሚ የሆነች ከተማ ለመሆን ያለመች ሲሆን ለአሽከርካሪዎች [የመጨናነቅ ክልል](#) እና [ULEZ](#) አለ

መኪና ማሽከርከር መማር ውድ ሊሆን ይችላል። ከትምህርት ወይም ከስራዎ ጋር ተዛማጅነት ያለው ከሆነ እንዲከፍሉ ልንረዳዎ እንችላለን። ማህበራዊ ሰራተኛዎ የሚከተሉትን እንዲያገኙ ያግዝዎታል፡-

- አንድ ጊዜያዊ መንጃ ፈቃድ
- 10 መኪና የመንዳት ትምህርቶች (እስከ £400)፣ ቀሪውን በራስዎ መሙላት ይኖርብዎታል
- አንድ የጽንሰ ሃሳብ ፈተና እና አንድ ተግባራዊ መኪና የመንዳት ፈተና
- ጥሩ አስተማሪ ለማግኘት ማገዝ

የኮሌጅ መገኘትዎ እጅግ በጣም ጥሩ ከሆነ ከስራዎ/ከትምህርትዎ ጋር የማይዛመድ ከሆነ ለገንዘብ ድጋፍ ተገዢ በሆኑ የማሽከርከር ትምህርቶች ልንደግፍዎ እንችል ይሆናል።

እኛ የማናቀርባቸው ነገሮች

- መኪና ወይም ሞተር ሳይክል

ጉዞ፡- ብስክሌት መንዳት

በለንደን ውስጥ ብስክሌት መንዳት ጥሩ የሆነ የጉዞ አማራጭ ነው።

[የለንደን መጓጓዣ \(Transport for London\)](#) የሚከራይ ብስክሌቶች እንዲሁም ጸጥ ያሉ መንገዶችን የሚያሳዩ የሳይክል ካርታዎች አሉ።

[e/C Bike](#) የብስክሌት ፍተሻ እና የብስክሌት ደህንነት ስልጠና ይሰጣል። ማህበራዊ ሰራተኛዎ ይህንን ለማግኘት ሊረዳዎ ይችላል።

እንዲሁም ማህበራዊ ሰራተኛዎ በፖሊስ እቅዶች እና በበጎ አድራጎች ድርጅቶች በኩል ብስክሌቶችን ማግኘት ይቻላል። የሳይክል የብረት ባርኔጣ ማድረግ አስፈላጊ ሲሆን ለዚህ የገንዘብ ድጋፍ የምንሰጥዎ ይሆናል።

